



# L'association pour l'amélioration des sols et cultures de Nouveau-Brunswick

**Bulletin d'information de janvier 2026**

volume 12 édition 1  
révisé par Andrea Versloot et Gabrielle Schenkels

## Dans cet édition

Température du sol pendant l'hiver	page 1
Message du DG	page 2
47ème AGA	page 4
Message du président	page 4
Rapports régionaux	page 8
Photos	page 16
Nous contacter	page 17
Partenaires et sponsors	page 18

## Température du sol pendant l'hiver

La saison hivernale ne signifie pas que l'activité du sol cesse. À l'automne dernier, l'Association pour l'amélioration des sols et des cultures du Nouveau-Brunswick (AASCNB) a ajouté des capteurs de température du sol à 2 pouces de profondeur pour compléter ceux installés à des profondeurs de 6 et 12 pouces. Cette approche permet d'obtenir un portrait plus complet des données de température dans la zone d'enracinement et de soutenir la prise de décisions en matière de gestion tout au long de l'année.

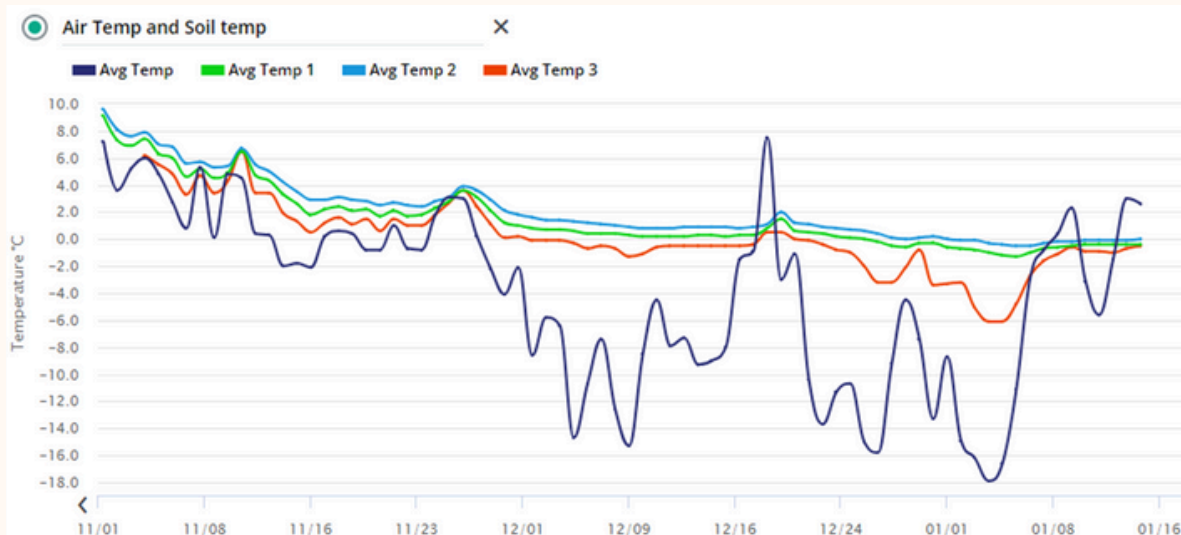
Le graphique ci-dessous présente les tendances observées entre la température de l'air et la température du sol dans la région de Woodstock, du 1<sup>er</sup> novembre 2025 au 15 janvier 2026.

« Avg Temp » correspond à la température moyenne de l'air sur 24 heures, indiquée en bleu foncé.

« Avg Temp 1 » correspond à la température moyenne du sol à 6 pouces sur 24 heures, indiquée en vert.


« Avg Temp 2 » correspond à la température moyenne du sol à 12 pouces sur 24 heures, indiquée en bleu clair.

« Avg Temp 3 » correspond à la température moyenne du sol à 2 pouces sur 24 heures, indiquée en orange.



La température du sol suit généralement les mêmes tendances que la température de l'air jusqu'à l'établissement d'une couverture neigeuse suffisante, ce qui s'est produit vers la fin du mois de novembre dans le cas présent. Des facteurs tels que la profondeur du gel, les dommages hivernaux, le risque de déchaussement des racines, la survie des pommes de terre spontanées et la dormance des cultures peuvent être évalués et anticipés tout au long des mois d'hiver. Par exemple, il est permis d'être optimiste quant au fait que les dommages hivernaux aux cultures comme la luzerne et le blé d'hiver devraient être minimes jusqu'à présent, tant que la température du sol à 2 pouces ne descend pas sous le seuil de  $-15^{\circ}\text{C}$ . Lorsque la température descend sous ce seuil, des dommages dus au gel peuvent survenir. Lors de périodes de froid extrême, les couronnes et les racines pourraient alors être affectées. Il est également possible d'affirmer que le risque de déchaussement des racines demeure faible, puisque la température du sol est restée égale ou inférieure au point de congélation durant les périodes plus douces où la température de l'air dépassait le point de congélation.

Il est possible de consulter les données de température du sol en temps réel au moyen de l'application Davis WeatherLink. Veuillez consulter le guide de l'AASCNB sur Davis WeatherLink, accessible sur le site Web de l'AASCNB sous l'onglet « Ressources », si ce n'est pas déjà fait: <https://nbcsia.ca/fr/fiches-dinformation-et-rapports/>. Communiquez avec votre agronome local de l'AASCNB pour obtenir l'accès aux données de température du sol sur Davis WeatherLink ou pour consulter des données historiques, comme celles présentées dans le graphique ci-dessus.

<p>Guide de l'AASCNB à <b>Davis WeatherLink</b></p> 	<p><b>À propos de l'application</b></p> <ul style="list-style-type: none"> <li>• L'application vous permet de rechercher des emplacements et des noms de stations météo à Davis</li> <li>• Les données des stations de Davis à travers le monde peuvent être marquées et consultées</li> <li>• Mises à jour météorologiques en temps réel, avec des vitesses de vent mises à jour toutes les 2,5 secondes</li> <li>• Les données disponibles incluent : la température, l'humidité, la pression barométrique, la direction du vent, la vitesse du vent, les rafales de vent, l'accumulation des précipitations sur une période de 24 heures, la probabilité de précipitation (%) et les précipitations cumulées mensuelles</li> <li>• Fournit des prévisions sur 7 jours et toutes les heures pour la région où réside la station</li> <li>• Fournit des graphiques et des diagrammes visuels représentant la température, le vent et les précipitations pour la journée</li> <li>• Indique les températures historiques élevées et basses enregistrées par la station pour cette journée et pour certaines années où la station a été opérationnelle</li> </ul>
--	--

*Un instantané du guide de l'AASCNB sur Davis Weatherlink*

## **Message du Directeur Général - Ray Carmichael**

### **Directeur général de l'AASCNB**

Au cours de la dernière année, le personnel de l'Association pour l'amélioration des sols et des cultures du Nouveau-Brunswick (AASCNB) a poursuivi l'organisation de plusieurs ateliers et journées champêtres portant sur divers sujets, afin d'améliorer la compréhension des meilleures pratiques de gestion favorisant la santé des sols et le rendement des cultures. Le plus récent de ces ateliers s'est tenu au cours de la dernière semaine de janvier et portait sur les cultures de couverture, avec la



participation de Woody Van Arkel, agriculteur de la région de Dresden, en Ontario. Woody Van Arkel pratique le semis direct et l'utilisation de cultures de couverture depuis plusieurs années et représente les agriculteurs au sein du Midwest Cover Crops Council. Jason Wells, du ministère provinciale de l'Agriculture, de l'Aquaculture et des Pêches (NBMAAP), fera également une présentation sur un projet d'établissement de la luzerne avec une culture compagne de maïs.

Toutes ces séances mèneront à notre 47<sup>e</sup> assemblée générale annuelle et à notre atelier technique, qui se tiendront du 12 au 13 mars au Crowne Plaza de Moncton, sous le thème Réflexions sur le secteur agroalimentaire du Nouveau-Brunswick en 2050. Le programme comprendra des présentations sur le changement climatique, l'innovation numérique, la planification de la relève, la cartographie de la biomasse, les pâturages en rotation, la gestion de l'azote et les cultures de couverture, en plus de rapports de projets du personnel de l'AASCNB et du MAAP. Le point culminant de l'événement sera le banquet de la ferme de l'année de l'AASCNB, qui se tiendra le 12 mars à 19 h, afin de souligner les réalisations et les efforts des exploitations du Nouveau-Brunswick.

Pour connaître les heures précises et l'ordre du jour des programmes, consultez l'onglet des événements sur le site Web de l'AASCNB, suivez les publications sur Facebook et vérifiez vos courriels.

### **Gestionnaire ACS-FAFC de l'AASCNB**

L'AASCNB a été approuvée pour la phase d'expansion du Fonds d'action à la ferme pour le climat (FAFC) pour la période allant du 1<sup>er</sup> avril 2025 au 31 mars 2028. L'objectif de la phase d'expansion du Fonds d'action à la ferme pour le climat est d'aider les producteurs à adopter des pratiques de gestion bénéfiques (PGB) visant à stocker le carbone et à réduire les émissions de gaz à effet de serre dans trois domaines particuliers, soit :

1. Gestion de l'azote
2. Culture de couverture
3. Rotation des pâturages

L'AASCNB reçoit les demandes depuis le 1<sup>er</sup> janvier 2026 et les traitera jusqu'à ce que le financement soit entièrement alloué pour les projets relevant de l'exercice financier se terminant le 31 mars 2027. Veuillez noter que chacune des catégories de pratiques de gestion bénéfiques (PGB) – la gestion de l'azote, les cultures de couverture et le pâturage en rotation – nécessite un plan de gestion signé par un PAG/agronome ou un CCA. N'attendez pas pour communiquer avec votre coordonnateur de l'AASCNB, votre PAG ou votre CCA si vous avez besoin d'aide.

Les lignes directrices détaillées du programme ainsi que la procédure de demande sont disponibles sur le site Web de l'AASCNB à l'adresse suivante : <https://nbscia.ca/fr/aide-memoire-programme-fafc/>.

Pour obtenir de l'aide concernant le processus de demande, veuillez communiquer avec un membre de l'équipe d'administration du programme FAFC de l'AASCNB : Stephen London (506) 392-0408, [ofcaf.facf@nbscia.ca](mailto:ofcaf.facf@nbscia.ca); David Walker (506) 461-6046, [research@nbscia.ca](mailto:research@nbscia.ca) ; David Good (506) 391-9424, [drgood449@gmail.com](mailto:drgood449@gmail.com); ou Ray Carmichael (506) 276-3311, [ofcafadmin@nbscia.ca](mailto:ofcafadmin@nbscia.ca).

« Le soutien à cette activité a été fourni par Agriculture et Agroalimentaire Canada sous le programme Solutions agricoles pour le climat (SAC) – Fonds d'action à la ferme pour le climat. »

# **L'AASCNB 47ème assemblée générale annuelle et atelier technique**

L'AASCNB tiendra sa 47e assemblée générale annuelle et son atelier technique les 12 et 13 mars au Crowne Plaza en Moncton. Nous sommes ravis d'accueillir de nombreux experts et conférenciers pour partager leurs connaissances avec les producteurs et l'industrie ici au N-B. Vous pouvez voir l'agenda de l'événement sur notre site web pour plus d'informations sur les sujets de présentation. Un bloc à l'hôtel est également réservé jusqu'au 11 février, qui peut être réservé en ligne ou en appelant le (506) 854-6340. Nous sommes impatients d'accueillir les producteurs de toute la province ainsi que nos 5 candidats au titre de Ferme de l'année pour le banquet de présentation du 12 mars.



[Bloc d'hôtel](#)

[Agenda](#)

[Inscrivez-vous  
aujourd'hui](#)

## **Message du président de l'AASCNB - John Bos**

En ce début d'année, je tiens à transmettre mes meilleurs vœux à l'ensemble de nos membres et à leurs familles. À mesure que les jours rallongent, plusieurs envisagent déjà la prochaine saison de culture, qu'il s'agisse de revoir les plans, de commander les agrofournitures ou de se préparer aux travaux à venir dans les champs.

La nouvelle année marque également le lancement d'une nouvelle phase du Fonds d'action à la ferme pour le climat (FAFC), qui comprend plusieurs ajouts et améliorations appréciés. De nouveaux éléments, notamment les dispositions relatives aux clôtures virtuelles et aux drones, ainsi que des ajustements positifs aux restrictions d'utilisation des terres liées aux légumineuses, offriront une plus grande souplesse et de nouvelles possibilités aux producteurs partout dans la province.

Plusieurs associations régionales ont déjà tenu leur assemblée générale annuelle, tandis que d'autres le feront prochainement. Si votre région ne s'est pas encore réunie, je vous encourage à y participer. Ces rencontres constituent une occasion de participer activement, d'échanger des idées et de célébrer les réalisations locales, y compris les présentations des Fermes de l'année locales.

L'assemblée générale annuelle provinciale et l'atelier technique auront lieu les 12 et 13 mars à Moncton. Des renseignements supplémentaires figurent ailleurs dans ce bulletin. Ces événements méritent d'être soulignés pour la qualité des présentations offertes et pour les occasions qu'ils créent de rencontrer de nombreux partenaires de l'industrie agricole.

Au plaisir de vous retrouver en grand nombre à Moncton, et je vous souhaite à tous une année fructueuse et productive.

Cordialement,

John Bos

Président

Association pour l'amélioration du sol et des cultures du Nouveau Brunswick





L'Association canadienne pour les plantes fourragères (ACPF) a tenu son 16e congrès annuel à Fredericton, au Nouveau-Brunswick, en novembre. Sous le thème Des horizons plus verts : Innovations technologiques dans la gestion des fourrages et des pâturages, l'événement de cette année a été organisé conjointement avec notre partenaire provincial, l'Association pour l'amélioration des sols et des cultures (AASCNB) et a permis de mettre en lumière les avancées de pointe qui façonnent l'avenir de l'agriculture durable.



*Source de la photo : ACPF*

L'événement comprenait :

- deux ateliers précongrès simultanés – le Sommet des parties prenantes sur les prairies et l'atelier sur le mentorat en matière de pâturage avancé
- deux journées complètes de sessions animées par des experts explorant les technologies intelligentes, les stratégies de pâturage et les innovations dans les systèmes de gestion du fourrage
- un salon professionnel
- la remise du prix du leadership 2025 de l'ACPF
- la visite de trois fermes familiales innovantes qui présentent des systèmes intégrés de culture et d'élevage, une gestion durable du fourrage et des pratiques adaptées à la région
- de nombreuses occasions de réseautage, notamment l'activité sociale « Construire des ponts » qui a réuni des personnes ayant une influence sur le fourrage, les pâturages et les prairies afin de créer des liens et de renforcer les relations.

Consultez le blogue de l'ACPF (<https://www.canadianfga.ca/fr/news/cfga-blog/recent/>) pour les résumés du congrès. L'accès en ligne aux enregistrements de toutes les sessions du congrès est gratuit pour les personnes qui se sont inscrites au congrès, mais il est également possible de se les procurer en les achetant. Pour plus d'informations, écrivez à [info@canadianfga.ca](mailto:info@canadianfga.ca).

### **Année internationale des parcours et des éleveurs pastoraux**

C'est l'Année internationale des parcours et des éleveurs pastoraux (IYRP), une initiative mondiale désignée par les Nations unies pour 2026 qui souligne l'importance des pâturages et des communautés pastorales qui en dépendent. L'ACPF organise des réunions Zoom bihebdomadaires afin de rassembler les personnes et les organisations intéressées par des activités visant à célébrer l'IYRP. Si vous souhaitez participer aux réunions, veuillez faire parvenir un courriel à [info@canadianfga.ca](mailto:info@canadianfga.ca).

Les éleveuses, les exploitantes agricoles et les agricultrices de tout le Canada sont invitées à se joindre à l'ACPF qui organise une soirée nationale Zoom pour participer à un événement spécial de l'IYRP, le rassemblement régional nord-américain des femmes pastorales, le 7 février de 9 h à 17 h (heure du Pacifique). Apportez votre café et vos pantoufles, installez-vous confortablement et écoutez-nous, puis participez à un partage et à des discussions à l'échelle du Canada sur les principaux sujets abordés dans les présentations. Créez des réseaux, partagez des idées, discutez des défis communs auxquels font face les femmes dans le secteur agricole et entrez en contact avec d'autres éleveuses, exploitantes agricoles et agricultrices de partout au Canada.

**Inscrivez-vous ici :** <https://us06web.zoom.us/meeting/register/G6X-RNUrREuraM2wA3kGDA>. Une traduction sera assurée pour les auditrices francophones.



**LIVING LAB**  
NEW/NOUVEAU-BRUNSWICK

## Activités à venir et nouvelles récentes du LVNB

Le Laboratoire vivant du Nouveau-Brunswick (LVNB) s'affaire à planifier sa formation en agronomie 2026, qui aura lieu le 11 mars à Moncton. Les présentateurs exploreront une gamme complète d'outils de gestion agricole climato-intelligents et axés sur les données. Il sera question de rapports de durabilité, d'intégration de logiciels avancés à l'intendance des nutriments, d'impacts sur la rentabilité et d'agronomie de précision. Les séances mettront en lumière des stratégies pratiques pour la planification à l'échelle de la ferme, la gestion du sol et du fumier ainsi que la conception de régimes cultureux. Le programme prévoit aussi une discussion en groupe d'experts sur l'implantation de régimes cultureux avancés et résilients. [Inscrivez-vous ici](#).



*Source de la photo : LVNB*

## Activité d'intendance

Le LVNB a participé à l'activité Cultiver les liens : Histoires d'agriculteurs qui protègent la nature le 23 janvier à l'école secondaire de Hampton. Organisée par Nature Nouveau-Brunswick, cette soirée a permis à des agriculteurs, à des représentants communautaires et à des groupes, dont un partenaire du LVNB, le comité de restauration du bassin versant de la Kennebecasis, d'entendre le témoignage d'agriculteurs locaux qui travaillent à régénérer l'habitat, à protéger les sols et l'eau et à stimuler la biodiversité. Le programme prévoyait aussi la projection des films *Homes on the Range* et *Guardians of the Grasslands*. Enfin, les agriculteurs ont pu découvrir comment obtenir de l'aide pour appliquer des pratiques durables et respectueuses de la nature à leur ferme.

## Nouvelles récentes

Le LVNB était à Fredericton du 13 au 16 janvier pour plusieurs activités importantes : une journée de planification stratégique, une rétrospective et un atelier annuels ainsi que la 20<sup>e</sup> réunion générale annuelle de l'Alliance agricole du Nouveau-Brunswick (AANB).

Le 13 janvier, Heather Bruce (Ph.D.) a ouvert le bal en présentant un aperçu du plan stratégique 2025-2030 de la faculté d'agriculture de l'Université Dalhousie. Ce plan énonce plusieurs priorités, telles que l'engagement communautaire, l'apprentissage expérientiel, la consolidation des programmes et l'amélioration de la recherche et des partenariats. Cedric MacLeod, gestionnaire de projet au LVNB, a ensuite animé une discussion sur l'élaboration d'une stratégie numérique pour la région de l'Atlantique. Les participants ont exploré des piliers clés, dont l'adoption de technologies, la gouvernance des données, le perfectionnement de la main-d'œuvre et les incitatifs financiers, tout en se penchant sur les défis associés à la gouvernance, à la collaboration et à la gestion des données.

La journée du 14 janvier a été consacrée à un examen complet des progrès du LVNB. Plusieurs séances étaient au programme : mise à jour sur le transfert des connaissances, rapport de l'équipe scientifique, analyse des coûts de production et collecte de données sur les GES, en plus d'une introduction à l'agriculture numérique et à l'utilisation du modèle HOLOS pour la planification à l'échelle de la ferme. En après-midi, les participants ont examiné les obstacles mondiaux et locaux à l'adoption de PGB, après quoi ils ont assisté à un atelier sur les moyens de surmonter ces obstacles dans la région de l'Atlantique.

Les 15 et 16 janvier, le LVNB a eu l'honneur d'assister à la réunion annuelle de l'AANB. Les discussions ont porté sur les défis sectoriels, la mise à jour des politiques et les possibilités de renforcer la compétitivité de la province en agriculture.

**Apprenez-en davantage : <https://lvnbll.ca/fr/>**





# SE RÉTRACTE RAPIDEMENT. S'ADAPTE PARFAITEMENT.

## BD 7510

Des portes un peu justes? Des routes étroites? Pas de problème. Le BD7510 se rétracte à moins de 10 pi sur simple pression d'un bouton, ce qui évite de devoir grimper ou de perdre du temps. Passez sans problème du mode transport au mode champ et comptez sur des largeurs de travail de 15 pi ou 20 pi pour accomplir le travail. Le semoir sans labour BD7510 est conçu pour aller vite, faire les gros travaux et terminer vos tâches à temps.





## Mises à jour régionales

### Mise à jour sur le nord-est

par Gabrielle Schenkels

La fin de l'automne et l'hiver dans le nord du Nouveau-Brunswick ont été marqués par des conditions très variables. De nombreuses nappes phréatiques et réserves d'eau, notamment les étangs et les marais, demeurent à des niveaux très inférieurs à la normale. Si les pluies hivernales compensent en partie le déficit de précipitations de l'été dernier, elles représentent aussi une source de préoccupation supplémentaire pour les agriculteurs en raison des dommages hivernaux potentiels. Cette situation est particulièrement préoccupante pour des cultures comme la luzerne, qui est exposée au risque de soulèvement de la couronne et d'asphyxie sous les couches de glace. Il est recommandé de surveiller l'accumulation de glace et de neige dans les champs afin d'évaluer les dommages potentiels au printemps. Dans les champs plus éloignés, comme les plantations de bleuets, il est possible d'utiliser les cartes aériennes de Google Earth offertes par le service des cultures du MAAP. Ces cartes, mises à jour à partir d'images satellites toutes les deux semaines, permettent de suivre à distance la couverture neigeuse des champs. Dans l'ensemble, la majorité des cultures semées à l'automne semblent avoir germé sans problème majeur ni retard important attribuables à la sécheresse des sols. Au printemps, il sera possible d'évaluer si la sécheresse observée cette année aura des effets à long terme.

Merci pour tous les membres du club local qui ont participé dans les sessions informatique des cultures de couverture et pour l'AGA locale, le 28 janvier à l'hôtel Atlantic Host à Bathurst! J'espère du vous voir bientôt à l'AGA provinciale à Moncton!





*Le blé d'hiver sans labour planté dans des chaumes d'orge, le début de novembre*

## **Mise à jour de Carleton**

*par Andrew Sytsma*

L'AASCNB a commencé l'an dernier un essai d'une durée de trois ans portant sur l'azote de démarrage dans le soja à Williamstown. Ce projet vise à évaluer l'effet de l'azote de démarrage en fonction de la date de plantation. En théorie, l'azote de démarrage devrait avoir un impact moindre lorsque la date de plantation est plus tardive, puisque la température du sol est plus élevée et qu'une plus grande quantité d'azote devient disponible à partir de la matière organique du sol avant le début de la nodulation. Trois dates de plantation ont été retenues, soit le 14 mai, le 28 mai et le 13 juin, correspondant respectivement à des dates de plantation précoces, intermédiaires et tardives. Pour chaque date de plantation, l'azote de démarrage a été appliqué à raison de 27 livres par acre sur une parcelle, alors que l'autre parcelle est demeurée sans apport d'azote. Le tableau ci-dessous présente un résumé des résultats.

Traitement	Rendement à 13 % d'humidité (tonnes/acre)	Augmentation du rendement grâce à l'azote par rapport au rendement correspondant sans azote (%)	Protéines brutes % (sur la base de la matière sèche)	Poids de l'essai (kg/hL)	Revenu moins coût de l'azote au prix du soja de 500 \$/tonne en janvier 2026
Précoce – N	0,87	2,3	35,4	71	385
Précoce – zéro N	0,85	-	34,7	70	424
Intermédiaire – N	0,72	9,1	36,1	73	309
Intermédiaire – zéro N	0,66	-	35,0	75	330
Tardive – N	0,59	0	35,1	73	244
Tardive – zéro N	0,59	-	35,5	73	294

L'été sec pourrait avoir été un facteur important expliquant les faibles rendements observés. Dans un contexte de faibles rendements, l'azote de démarrage a pu offrir un léger avantage aux dates de semis précoces et intermédiaires, sans toutefois permettre de rentabiliser l'apport d'engrais. Des rendements et des prix plus élevés auraient permis de rentabiliser l'azote de démarrage uniquement lors de l'essai correspondant à la date de semis intermédiaire. Dans l'ensemble, il n'est donc pas encore possible de tirer des conclusions claires quant au caractère systématiquement

bénéfique de l'azote de démarrage pour la production de soja. Ces résultats soulignent l'importance de mener des essais sur plusieurs années.

Le rapport complet du projet sera disponible sur le site Web de l'Association pour l'amélioration du sol et des cultures du Nouveau-Brunswick (AASCNB) à l'adresse suivante :

<https://nbscia.ca/fr/fiches-dinformation-et-rapports/> . Les rapports de recherche antérieurs de l'AASCNB peuvent aussi être consultés sur le site Web.

## **Salutations de Moncton et Chignecto**

*par Beverly Booth*

Salutations ! J'espère que la saison de mise bas se déroule bien.

L'année qui vient de s'écouler restera dans les annales. Malgré une grave sécheresse, le travail sur le terrain s'est poursuivi. La planification de la gestion des nutriments a occupé une grande partie de mon temps, et ce travail s'est poursuivi tout au long de l'automne. J'ai formulé de nombreuses recommandations en matière d'éléments nutritifs à partir d'analyses de sol, ce qui a constitué une part importante de mes activités quotidiennes. J'ai également produit de nombreuses cartes de terrain pour les producteurs, indiquant les superficies requises dans le cadre de divers programmes de financement. Des capteurs de température du sol ont été installés à une profondeur de deux pouces aux stations météorologiques de l'Association pour l'amélioration des sols et des cultures du Nouveau-Brunswick (AASCNB) dans les régions de Moncton et de Chignecto. J'ai aussi eu l'occasion d'assister au congrès horticole au début du mois de décembre, en compagnie de deux collègues. Nous avons assuré la tenue du kiosque de l'AASCNB à la foire commerciale et répondu aux questions du public. Les efforts de promotion déployés lors de cet événement ont permis d'accueillir cinq nouveaux membres. J'ai assuré la planification des ateliers à venir ainsi que de l'assemblée générale annuelle (AGA) provinciale, prévue les 12 et 13 mars au Crowne Plaza de Moncton. J'ai pu appuyer plusieurs exploitations dans la mise à jour de leurs plans de ferme environnementaux (PFE) et, en parallèle, rencontrer de nombreuses exploitations de la région à différents endroits du territoire.

Les derniers mois ont été très chargés en raison de la planification d'ateliers et d'assemblées partout au Nouveau-Brunswick. Parmi ces activités, l'assemblée générale annuelle (AGA) de la région de Moncton et le banquet de Sols et cultures de Chignecto méritent d'être décrits plus en détail. L'AGA de Moncton s'est tenue le 15 janvier à la Légion de Salisbury, où Intervale Dairy Farm Ltd — Ryan, Albert et Arlene Wesselius — a été reconnue comme ferme de l'année dans la région de Moncton. La famille Wesselius a présenté les activités quotidiennes qui contribuent au succès de leur exploitation. Le repas de cet événement a été commandité par la South Eastern Farmers Co-op, Cavendish Agri-Services et le club de Sols et cultures de Moncton.

Prévu le 31 janvier à la Légion de Sackville, le banquet de Sols et cultures de Chignecto affiche une fois de plus complet avec 150 participants. Cet événement se distingue par les prix de présence offerts à chaque participant, la qualité du repas et la présentation de l'exploitation familiale par le lauréat du prix de la ferme de l'année de Chignecto. Cette année, le prix a été décerné à Jakobs Energy Fruit Farm et parrainé par Cavendish Agri-Services.

Un atelier sur les cultures de couverture s'est tenu le 29 janvier à l'hôtel Four Points de Moncton. Les conférenciers invités étaient Woody Van Arkel, expert en cultures de couverture en Ontario, et Jason Wells, spécialiste des fourrages au ministère de l'Agriculture, de l'Aquaculture et des Pêches du Nouveau-Brunswick (MAAP), qui a présenté son projet de luzerne avec une culture compagne de maïs.

Le lien d'inscription à l'assemblée générale annuelle (AGA) provinciale ainsi que le lien de réservation d'hôtel ont été transmis par courriel et sont également disponibles sur notre site Web à l'adresse suivante : <https://nbscia.ca/fr/aide-memoire-programme-fafc/> . Veuillez noter que le tarif de groupe pour la réservation de l'hôtel prend fin le 11 février ; il est donc recommandé de réserver le plus tôt possible afin de bénéficier du meilleur tarif.

Je me réjouis de collaborer avec vous au cours de l'année à venir afin d'améliorer la durabilité des sols et des cultures au Nouveau-Brunswick. Au plaisir de vous retrouver.

Je demeure disponible pour toute question ou pour vos besoins concernant les sols ou les cultures au 506-364-2853 ou à [moncton@nbscia.ca](mailto:moncton@nbscia.ca).

## **Mise à jour hivernale de la région centrale**

*par Andrea Versloot*

Bonne année! J'espère que la période des fêtes s'est déroulée agréablement et en toute sécurité, et que vous avez repris vos activités dans de bonnes conditions. Jusqu'à présent, l'hiver a été relativement doux, avec des températures fluctuantes qui ont entraîné des conditions très glacées. J'espère que les cultures de couverture et les céréales semées à l'automne pourront bien résister à l'absence de couverture neigeuse lorsque les températures diminueront.

Ces derniers mois, j'ai travaillé sur divers projets et accompagné les producteurs dans la préparation de leurs plans de gestion pour des demandes de financement. Les échantillons de sol d'automne et de maïs et céréales ont été prélevés en novembre dans le cadre du projet sur la minéralisation biologique de l'azote, mené en collaboration avec l'Association pour l'amélioration des sols et des cultures du Nouveau-Brunswick (AASCNB) et Laboratoire vivant NB. Les données recueillies dans le cadre de ce projet couvrent maintenant une période de deux ans, et mes collègues Joseph Graham, Dave Walker et moi-même travaillons actuellement à la rédaction d'un rapport résumant les résultats. Ces données seront présentées lors de l'assemblée générale annuelle provinciale de l'AASCNB en mars.

L'assemblée annuelle de la région centrale s'est tenue le 26 janvier au Fredericton Inn. Cette réunion comprenait un atelier sur les cultures de couverture animé par Laurent (Woody) Van Arkel, ainsi qu'une présentation de Jason Wells, du ministère de l'Agriculture, de l'Aquaculture et des Pêches du Nouveau-Brunswick (MAAP), portant sur un projet d'établissement de la luzerne avec une culture compagne de maïs. En plus de ces présentations, Leigha Beckwith, du MAAP, a fait le point sur les projets réalisés dans les exploitations agricoles dans le cadre de divers programmes provinciaux. La ferme Waygood a fait une présentation sur son exploitation en tant que lauréate du prix de la ferme locale de l'année 2025. Je tiens à féliciter de nouveau la famille Waygood pour ses efforts visant à améliorer la durabilité des sols et des cultures sur leur exploitation.

Comme plusieurs le savent déjà, je serai en congé de maternité à compter du 9 février, ou plus tôt si les circonstances l'exigent. Je vous souhaite une excellente année à venir et une saison de croissance fructueuse. En mon absence, Andrew Sytsma et Lauren Boonstoppel prendront en charge la région centrale, tandis que le reste de l'équipe de Sols et cultures reste disponible pour vous soutenir; n'hésitez pas à nous contacter.

## **Mise à jour hivernale du comté de Kings**

*par Joseph Graham*

À l'approche de la période des fêtes, le comté de Kings s'est activement consacré à la planification d'événements et à la préparation des assemblées générales annuelles (AGA) locale et provinciale. Nous nous efforçons constamment de proposer des présentations ou des démonstrations susceptibles de susciter l'intérêt de nos membres. Au cours de la prochaine saison de croissance, nous prévoyons tenir notre Journée du travail du sol, alors que la saison précédente était consacrée à un événement axé sur les semences et le sol. La section locale s'emploiera de nouveau à offrir un événement pertinent et intéressant à ses membres.

À l'échelle locale, l'automne dernier, l'Association pour l'amélioration des sols et des cultures du comté de Kings (KCSCIA) a tenu une journée de démonstration de drones à la ferme Lonsview. Drone Spray Canada y a présenté le nouveau drone DJI T100. La démonstration a été très impressionnante, l'eau pulvérisée offrant aux cultures le plus d'humidité depuis plusieurs mois. À l'avenir, il est à prévoir que les drones joueront un rôle de plus en plus important dans l'industrie agricole. Le défi consistera à suivre le rythme rapide auquel cette technologie progresse et évolue.

Afin d'approfondir le sujet des drones, j'ai eu l'occasion de prendre la parole lors de la conférence annuelle de l'Association canadienne pour les plantes fourragères (ACPF). La conférence s'est tenue à Fredericton du 18 au 21 novembre. Il s'agissait d'un événement de grande qualité, marqué par des présentations particulièrement enrichissantes. Il est prévu de réserver un court moment lors de l'assemblée générale annuelle (AGA) de l'AASCNB afin de présenter une partie du travail de cartographie réalisé à l'aide de la photographie par drone.

À l'échelle locale, l'assemblée générale annuelle ainsi qu'un événement portant sur les cultures de couverture auront lieu le 29 janvier, et les détails ont été transmis par courriel à l'ensemble des membres. La clubbe locale a également eu le plaisir d'accueillir Bryce Geisel le 14 janvier. Bryce est agronome principal chez Koch Fertilizer Canada. Sa présentation portait en détail sur les inhibiteurs d'azote et sur l'importance de maintenir l'azote au niveau souhaité. Cette présentation, tout comme l'événement à venir sur les cultures de couverture, a été rendue possible grâce au financement du FAFC que l'AASCNB reçoit afin de former les producteurs.

Enfin, je souhaite à tous une excellente année. Nous espérons vous voir nombreux à l'assemblée générale annuelle provinciale que notre personnel est actuellement en train de préparer.



# Carleton AgriSolutions

At Carleton AgriSolutions, we're proud to supply top-quality products and expert advice to help local farmers thrive. Whether you're baling hay, protecting crops, or feeding livestock—we've got the tools and knowledge to back your operation, season after season.

## Services:



### **Pedigree Seed Grains**

Certified, high-performing seeds tailored for your region



### **Crop Protection Products**

Trusted herbicides, fungicides, and pest control options to protect your yields.



### **Silage Wrap & Net Wrap**

Preserve feed value and reduce spoilage with top-tier wrapping solutions.



### **Mixed Livestock Feeds**

Nutritious, balanced rations to support every stage of animal growth.



### **Grain Storage, Drying & Cleaning**

Efficient post-harvest services to keep your grain clean and market-ready.



### **Cereal & Commodity Brokerage**

Navigate the grain market confidently with expert brokerage support.

**More Info:** Visit us at Carleton AgriSolutions — for all your feed, seed, and farm supply needs.



Info@carletonagrisolutions.com



(506) 375-4466



Carleton AgriSolutions



# **Bilan hivernal préliminaire au nord-ouest du NB.**

par *Jean-Mars Jean-François*

Le début de l'année 2026 est marqué par une installation hivernale stable dans le nord-ouest du Nouveau-Brunswick. Depuis la fin novembre 2025, des températures froides et relativement constantes, combinées à une accumulation régulière de neige, ont permis la formation d'un couvert neigeux continu sur les terres agricoles. Malgré certaines contraintes opérationnelles, ces conditions sont globalement perçues comme favorables sur le plan agronomique et rassurantes pour la prochaine saison agricole. En effet, le manteau enneigé joue un rôle essentiel dans la protection des sols agricoles. Agissant comme un isolant thermique, il limite les effets des cycles de gel et de dégel, préserve la structure des sols et réduit la survie de certains pathogènes. Les cultures de couverture et le blé d'hiver bénéficient pleinement de cette protection. Les producteurs souhaitent que ces conditions se maintiennent jusqu'à la fonte printanière, car un couvert durable favorise la conservation de l'humidité des sols, réduit les risques d'érosion et permet un bon démarrage des cultures au printemps 2026. Aucun dommage hivernal n'a été signalé jusqu'à présent.

S'agissant de la production animale, la première partie de l'hiver se déroule de façon satisfaisante. Les conditions climatiques stables limitent le stress animal et facilitent la gestion des troupeaux. Grâce à une planification rigoureuse des stocks fourragers à l'automne, les réserves de foin et d'ensilage sont jugées suffisantes pour répondre aux besoins du cheptel jusqu'à la fin du printemps 2026, bien que les producteurs demeurent attentifs à l'évolution des conditions météorologiques. La filière de la pomme de terre affiche également une situation stable, à la lumière des prix actuels des tubercules. Les conditions d'entreposage sont adéquates et aucun problème majeur de qualité n'a été observé. La surveillance continue de la température, de l'humidité et de la ventilation demeure toutefois essentielle afin de préserver la valeur marchande des tubercules jusqu'à leur commercialisation. Sur le plan économique, le contexte reste incertain. Le prix du grain demeure influencé par la concurrence internationale et l'importation de produits provenant de grands pays exportateurs, ce qui exerce une pression sur les marges des exploitations régionales. Les incertitudes liées aux politiques commerciales des États-Unis ajoutent également un facteur de risque, rendant la prudence financière et la planification rigoureuse indispensables. L'hiver constitue enfin une période stratégique pour la gestion des exploitations agricoles. Les producteurs en profitent pour préparer la saison 2026, analyser la campagne précédente, planifier les rotations, commander les semences et entretenir la machinerie. La participation à des formations et à des rencontres techniques contribue aussi à l'amélioration continue des pratiques.

Dans l'ensemble, les perspectives pour la campagne agricole 2026 demeurent prudentes mais encourageantes. Éventuellement, si les conditions printanières s'avèrent favorables et que le contexte économique se stabilise, les producteurs du nord-ouest du Nouveau-Brunswick seront bien positionnés pour amorcer la prochaine saison dans de bonnes conditions. Cette situation reposera notamment sur une planification rigoureuse, une gestion attentive des ressources humaines et matérielles, ainsi que sur la capacité des exploitations à s'adapter continuellement aux réalités climatiques changeantes et aux contraintes économiques du secteur agricole.



*L'hiver au nord-ouest*





**ALPINE®**

Jonathan McCarthy  
506-479-4469



SUSSEX AGRICULTURAL  
CO-OPERATIVE 1841 LTD

Micha Jopp  
506-435-1842



Brennan McCarthy  
506-325-8084

**Avancez du bon pied.**



**Pour tous vos besoins en intrants de  
culture premiums appelez-nous des aujord'hui!!**





*La rivière Southwest Miramichi à la mi-janvier*



*Noël du comté de Kings*



*Atelier sur les cultures de couverture à Fredericton, N-B*



*Andrew et Dave collectant des échantillons de maïs*



*Les myrtilles dans le nord-est à la fin de l'automne*



*Gabrielle, Beverly et Andrea à Le congrès horticole du Nouveau-Brunswick*



# Description des services

## Services géomatiques

Cela comprend un ensemble de base de cartes de la ferme. Ces cartes sont géoréférencées et illustrent les cours d'eau et autres zones tampons. Ensemble de cartographies personnalisées qui incluent des cartes sur l'état des sols, cartes précises de bilan nutritif et des cartes pour les applications d'intrants à dose variables.

## Ensemble d'échantillonnage des sols, fumiers et tissus

L'échantillonnage, la préparation des échantillons, remplir le formulaire, soumission des échantillons, interprétation des résultats et les recommandations. Cela n'inclut pas le coût de l'analyse des échantillons.

## Plan d'intervention d'urgence

Un plan d'intervention d'urgence écrit pour conformité avec les organismes de réglementation.

## Plan environnemental de la ferme

Préparation des cartes et des plans d'intervention d'urgence comme partie de votre PEF.

## Calibrage de l'équipement

Des pulvérisateurs, des semoirs et des épandeurs de fumier.

## Plan de gestion des nutriments

Plans de gestion des nutriments pour l'ensemble de la ferme, y compris des plans conformes avec la loi sur les exploitations d'élevage.

## Planification pour la gestion intensive des cultures

Lutte intégrée. Inspection des champs pour insectes nuisibles et mauvaises herbes. Dénombrement de la population des plantes et dénombrement des plantes émergentes.

## Analyse des coûts de production

### La Recherche

### Gestion de la production

Et plus!

# Nous contacter

Si vous avez besoin de services ou avez des questions, veuillez contacter votre coordinateur!

### Directeur général

Ray Carmichael  
Bureau : (506)276-3311  
Cellulaire : (506)392-7214  
gm@nbscia.ca

### Central

Andrea Versloot  
(En congé)  
central@nbscia.ca

### Moncton/Chignecto

Beverly Booth  
(506)364-2853  
moncton@nbscia.ca

### Nord-est

Gabrielle Schenkels  
(506)625-7718  
northshore@nbscia.ca

### Bureau de Fredericton

150 Woodside Lane, Unit 2  
Fredericton, NB E3C 2R9  
Téléphone : (506)454-1736  
Fax : (506)453-1985

### Carleton

Andrew Sytsma  
(506)245-2220  
carleton@nbscia.ca

### Kings

Joseph Graham  
(506)567-0224  
kings@nbscia.ca

### Nord-ouest

Jean-Mars Jean-Francois  
(506)459-7075  
nwno@nbscia.ca



# Merci à nos partenaires et sponsors!

## Rainmakers



Partenariat canadien pour  
une agriculture durable

Compétitive. Novatrice. Résiliente.



**PIONEER**



**CORTEVA**  
agriscience



CELEBRATING

**50**  
1973 - 2023  
YEARS



SUSSEX AGRICULTURAL  
CO-OPERATIVE 1841 LTD



**Carleton**  
AgriSolutions

saveenergy  
écoénergie **NB**

Proudly delivered by **NB Power**  
Fièrement offert par **Énergie NB**

**Canada**

# Merci à nos partenaires et sponsors!

## Barn Raisers



## Harvesters



## Seed Sowers

